

**TEB PORTFÖY YÖNETİMİ A.Ş. MUTLAK
GETİRİ HEDEFLİ DEĞİŞKEN FON**

**31 ARALIK 2019 TARİHİ İTİBARIYLA
YATIRIM PERFORMANSI KONUSUNDA
KAMUYA AÇIKLANAN BİLGİLERE
İLİŞKİN RAPOR**

TEB PORTFÖY YÖNETİMİ A.Ş. MUTLAK GETİRİ HEDEFLİ DEĞİŞKEN FON

TEB Portföy Yönetimi A.Ş. Mutlak Getiri Hedefli Değişken Fonu'nun ("Fon") 1 Ocak – 31 Aralık 2019 dönemine ait ekteki performans sunuş raporunu Sermaye Piyasası Kurulu'nun VII-128.5 sayılı "Bireysel Portföylerin ve Kolektif Yatırım Kuruluşlarının Performans Sunumuna, Performansa Dayalı Ücretlendirilmesine ve Kolektif Yatırım Kuruluşlarını Notlandırma ve Sıralama Faaliyetlerine İlişkin Esaslar Hakkında Tebliğ"inde ("Tebliğ") yer alan performans sunuş standartlarına ilişkin düzenlemeleri çerçevesinde incelemiş bulunuyoruz.

İncelememiz sadece yukarıda belirtilen döneme ait performans sunuşunu kapsamaktadır. Bunun dışında kalan dönemler için inceleme yapılmamış ve görüş oluşturulmamıştır.

Görüşümüze göre Fon'un 1 Ocak – 31 Aralık 2019 dönemine ait performans sunum raporu TEB Portföy Yönetimi A.Ş. Mutlak Getiri Hedefli Değişken Fon'un performansını ilgili Tebliğ'de belirtilen performans sunum standartlarına ilişkin düzenlemelere uygun olarak doğru biçimde yansıtmaktadır.

Fon'un 31 Aralık 2019 tarihi itibarıyla kamuya açıklanmak üzere ayrıca hazırlanacak yıllık finansal tabloları üzerindeki bağımsız denetim çalışmalarımız henüz tamamlanmamış olup; söz konusu finansal tablolara ilişkin bağımsız denetim çalışmalarımızın tamamlanmasını müteakiben ilgili bağımsız denetim raporumuz ayrıca tanzim edilecektir.

DRT BAĞIMSIZ DENETİM VE SERBEST MUHASEBECİ MALİ MÜŞAVİRLİK A.Ş.
Member of **DELOITTE TOUCHE TOHMATSU LIMITED**



Zere Gaye Şentürk, SMMM
Sorumlu Denetçi

İstanbul, 31 Ocak 2020

TEB PORTFÖY MUTLAK GETİRİ HEDEFLİ DEĞİŞKEN FON'NA AİT PERFORMANS SUNUM RAPORU

A. TANITICI BİLGİLER

PORTFÖYE BAKIŞ
Halka Arz Tarihi : 8.04.1996

YATIRIM VE YÖNETİME İLİŞKİN BİLGİLER

31.12.2019 tarihi itibarıyla	
Fon Toplam Değeri	771.147.312
Birim Pay Değeri (TRL)	5,027574
Yatırımcı Sayısı	2.116
Tedavül Oranı (%)	3,07%

Portföy Dağılımı	
Ters Repo	40,34%
Borçlanma Araçları	36,91%
- Devlet Tahvil / Hazine Bonosu	21,24%
- Özel Sektör Borçlanma Araçları	15,04%
- Vdmc	0,63%
Fon	12,80%
Paylar	6,12%
- Bankacılık	1,24%
- Diğer	1,05%
- Hava Yolları Ve Hizmetleri	0,65%
- Byf	0,45%
- İletişim	0,42%
- Petrol Ve Petrol Ürünleri	0,39%
- Perakende	0,32%
- İletişim Cihazları	0,22%
- Demir, Çelik Temel	0,21%
- Holding	0,19%
- Kimyasal Ürün	0,17%
- Elektrik	0,16%
- Mobilya	0,15%
- Madencilik	0,14%
- Otomotiv	0,12%
- Gayrimenkul Yatırım Ort.	0,12%
- Biraçılık Ve Meşrubat	0,11%
Takasbank Para Piyasası İşlemleri	3,43%
Teminat	0,37%
Opsiyon	0,03%
Futures	0,00%

Fon'un Yatırım Amacı	Portföy Yöneticileri
Fon, uzun vadeli yatırım perspektifiyle, TL mevduat getirisi üzerinde bir getiri sağlamak hedefiyle hareket eder.	Emre KARAKURUM Alen BEBİROĞLU
En Az Alınabilir Pay Adedi : 1 Adet	

Yatırım Stratejisi

Fon, portföy sınırlamaları itibarıyla Tebliğ'de belirtilen türlerden herhangi birine girmeyen değişken bir fondur. Fon, uzun vadeli yatırım perspektifiyle, TL mevduat getirisi üzerinde bir getiri sağlamak hedefiyle hareket eder. Bu çerçevede, para piyasası araçları ile devlet ve özel sektör borçlanma araçlarından istikrarlı bir getiri amaçlarken; ortaklık payı, borçlanma araçları ve döviz piyasasındaki aşağı veya yukarı yönlü hareketlerden faydalanmak amacıyla uzun veya kısa pozisyon alarak mutlak getiri hedefine ulaşmaya çalışır. Fon, portföyünün riskten korunması ve/veya yatırım amacıyla kaldıraç yaratan işlemler gerçekleştirilebilir. Kıymetli madenler ile diğer para ve sermaye piyasası araçları ve bu araçlara ve finansal endekslere dayalı türev araçlara (swap, vadeli işlem ve opsiyon sözleşmeleri) yatırım yaparak, bu varlık sınıfları arasındaki getiri farklarından faydalanma amacını taşır. Bu amaca ulaşabilmek için, fon portföyündeki varlıkların dağılımını aktif olarak yönetir. Yabancı yatırım araçları fon portföyüne dahil edilebilir. Ancak, fon portföyüne dahil edilen yabancı para ve sermaye piyasası araçları fon toplam değerinin %50'si ve fazlası olamaz. Fon portföyüne dahil edilen yerli ve yabancı ihraççıların döviz dışından ihraç edilmiş para ve sermaye piyasası araçları fon portföy değerinin devamlı olarak %80'i ve fazlası olamaz.

Yatırım Riskleri

Fon yönetiminde temel olarak aşağıdaki riskler taşınmaktadır. Diğer risklere ilişkin detaylı bilgilere ise izahnameden ulaşılabilir. Piyasa Riski: Piyasalardaki fiyat, kur ve oran değişimlerinin, pozisyonları olumsuz etkileme potansiyelidir. Karşı Taraf Riski: Finansal işlemlerde karşı tarafın yükümlüklerini yerine getirememesi durumudur. Likidite Riski: Finansal varlıkların istenildiği anda piyasa fiyatından nakde dönüştürülebilmesi halinde ortaya çıkan zarar olasılığıdır. Operasyonel Risk: Operasyonel süreçlerindeki aksamlar sonucunda zarar oluşması olasılığını ifade eder. Yoğunlaşma Riski: Belli bir varlığa ve/veya vadeye yoğun yatırım yapılması sonucu fonun bu varlığın ve vadenin içerdiği risklere maruz kalmasıdır. Korelasyon Riski: Farklı finansal varlıkların piyasa koşulları altında belirli bir zaman dilimi içerisinde aynı anda değer kazanması ya da kaybetmesine paralel olarak, birbirleri ile olan pozitif veya negatif yönlü ilişkileri nedeniyle doğabilecek zarar ihtimalini ifade eder. Kredi Riski: Fon portföyünde yer alan bir borçlanma aracının ihraççısının temerrüde düşmesi ya da kredi notunun düşürülmesi nedeniyle maruz kalınabilecek riski ifade eder. Yasal Risk: Mevzuatta ve düzenleyici otoritelerin düzenlemelerinde meydana gelebilecek değişikliklerden olumsuz etkilenme riskidir. Kaldıraç Yaratan İşlem Riski: Kaldıraç yaratan işlemlerde bulunulması halinde, başlangıç yatırımı ile başlangıç yatırımının üzerinde pozisyon alınması sebebi ile başlangıç yatırımdan daha yüksek zarar edebilme olasılığını ifade eder.

B. PERFORMANS BİLGİSİ

PERFORMANS BİLGİSİ							
YILLAR	Toplam Getiri (%)	Karşılaştırma Ölçütünün / Eşik Değerinin Getirisi (%)	Enflasyon Oranı (%) (TÜFE) (*)	Portföyün Zaman İçinde Standart Sapması (%) (**)	Karşılaştırma Ölçütünün / Eşik Değerinin Standart Sapması (%) (**)	Bilgi Rasyosu	Sunuma Dahil Dönem Sonu Portföyün Toplam Değeri / Net Aktif Değeri
2015	-7,439%	-4,282%	8,808%	0,705%	0,6341%	-0,0965	5.702.292,33
2016	8,870%	9,765%	8,533%	0,590%	0,6063%	-0,0282	4.254.889,32
2017	20,127%	18,779%	11,920%	0,275%	0,2487%	0,0305	35.089.261,25
2018	12,071%	20,574%	20,302%	0,399%	0,0519%	-0,0716	49.771.425,00
2019	23,699%	23,414%	11,836%	0,103%	0,0565%	0,0082	771.147.312,00

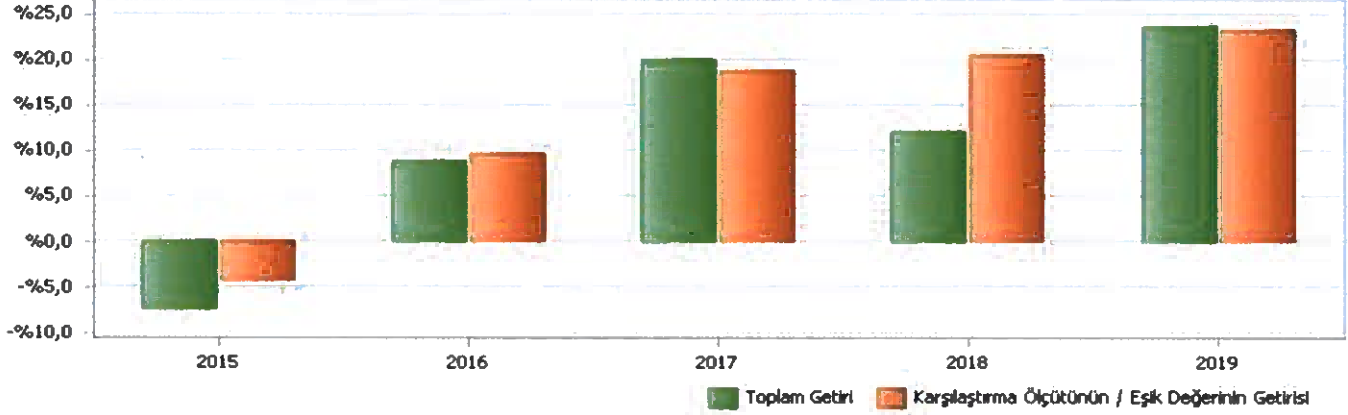
(*) Enflasyon oranı TÜİK tarafından açıklanan 12 aylık TÜFE'nin dönemsel oranıdır.

(**) Portföyün ve karşılaştırma ölçütünün / eşik değerinin standart sapması dönemdeki günlük getiriler üzerinden hesaplanmıştır.

2018 yılında fonun eşik değer getirisi (16,794%) TRLIBOR O/N getirisinin (20,574%) altında gerçekleştiği için eşik değer olarak TRLIBOR O/N kullanılmıştır.

2019 yılında fonun eşik değer getirisi (19,453%) TRLIBOR O/N getirisinin (23,414%) altında gerçekleştiği için eşik değer olarak TRLIBOR O/N kullanılmıştır.

PERFORMANS GRAFİĞİ



GEÇMİŞ GETİRİLER GELECEK DÖNEM PERFORMANSI İÇİN BİR GÖSTERGE SAYILMAZ.

C. DİPNOTLAR

1) 1999 yılında kurulan TEB Portföy Yönetimi A.Ş., Türk Ekonomi Bankası A.Ş.'nin iştiraki olarak faaliyetlerini sürdürmekte olup, Yatırım Fonları Yönetimi, Emeklilik Fonları Yönetimi, Özel Portföy Yönetimi ve Yatırım Danışmanlığı alanlarında faaliyet göstermektedir. TEB Portföy Yönetimi'nin kuruluş temel amacı, bireysel ve kurumsal yatırımcıların risk profiline uygun finansal enstrümanların dağılımının belirlenerek portföylerinin yönetilmesini ve bu çerçevede optimum faydanın sağlanmasını gerçekleştirmektir.

2) Fon Portföyü'nün yatırım amacı, yatırım riskleri ve stratejisi "Tanıtıcı Bilgiler" bölümünde belirtilmiştir.

3) Fon 1.01.2019 - 31.12.2019 döneminde net %23,70 oranında getiri sağlarken, eşik değerinin getirisiz aynı dönemde %23,41 olmuştur. Sonuç olarak Fon'un nispi getirisiz %0,29 olarak gerçekleşmiştir.

Toplam Getiri : Fonun ilgili dönemdeki birim pay değerindeki yüzdesel getiriyi ifade etmektedir.

Karşılaştırma Ölçütünün / Eşik Değerinin Getirisi : Fonun karşılaştırma ölçütünün / eşik değerinin ilgili dönem içerisinde belirtilen varlık dağılımı ile ağırlıklı olarak hesaplanmış olan yüzdesel getirisini ifade etmektedir.

Nispi Getiri : Performans sonu dönemi itibarıyla hesaplanan portföy getiri oranı ile karşılaştırma ölçütünün getiri oranı arasındaki farkı ifade etmektedir.

4) Yönetim ücretleri, vergi, saklama ücretleri ve diğer faaliyet giderlerinin günlük brüt portföy değerine oranının ağırlıklı ortalaması aşağıdaki gibidir.

1.01.2019 - 31.12.2019 döneminde :	Portföy Değerine Oranı (%)	TL Tutar
Fon Yönetim Ücreti	0,004623%	3.673.297,14
Denetim Ücreti Giderleri	0,000033%	26.438,51
Saklama Ücreti Giderleri	0,000160%	127.157,36
Araçlık Komisyonu Giderleri	0,000594%	471.800,63
Kurul Kayıt Ücreti	0,000004%	66.572,02
Diğer Faaliyet Giderleri	0,000137%	108.965,87
Toplam Faaliyet Giderleri	4.474.231,53	
Ortalama Fon Portföy Değeri		217.700.730,15
Toplam Faaliyet Giderleri / Ortalama Fon Portföy Değeri	2,055221%	

4474231,53

5) Performans sunum döneminde Fon'a ilişkin yatırım stratejisi değişikliği yapılmamıştır.

Kıstas Dönemi	Kıstas Bilgisi
1.10.2013-22.01.2015	%9 BIST-KYD Repo (Brüt) + %10 BIST-KYD ÖSBA Sabit + %40 BIST 100 + %41 BIST-KYD DİBS Tüm
23.01.2015-8.12.2015	%2 BIST-KYD 1 Aylık Gösterge Mevduat TL + %7 BIST-KYD Repo (Brüt) + %10 BIST-KYD ÖSBA Sabit + %40 BIST 100 + %41 BIST-KYD DİBS Tüm
9.12.2015-7.05.2017	%5 BIST-KYD ÖSBA Sabit + %10 BIST-KYD Repo (Brüt) + %40 BIST 100 + %45 BIST-KYD DİBS Tüm
8.05.2017-1.01.2019	%100 BIST-KYD 1 Aylık Gösterge Mevduat TL
2.01.2019-...	%100 BIST-KYD 1 Aylık Mevduat (TL) Endeksi (31/12/2018)

6) Yatırım fonlarının portföy işletmesinden doğan kazançları kurumlar vergisi ve stopajdan muafır.