

**TEB PORTFÖY EUROBOND (DÖVİZ)
BORÇLANMA ARAÇLARI FONU**

**31 ARALIK 2020 TARİHİ İTİBARIYLA
YATIRIM PERFORMANSI KONUSUNDA
KAMUYA AÇIKLANAN BİLGİLERE
İLİŞKİN RAPOR**

TEB PORTFÖY EUROBOND (DÖVİZ) BORÇLANMA ARAÇLARI FONU

TEB Portföy Eurobond (Döviz) Borçlanma Araçları Fonu'nun ("Fon") 1 Ocak – 31 Aralık 2020 dönemine ait ekteki performans sunuş raporunu Sermaye Piyasası Kurulu'nun VII-128.5 sayılı "Bireysel Portföylerin ve Kolektif Yatırım Kuruluşlarının Performans Sunumuna, Performansa Dayalı Ücretlendirilmesine ve Kolektif Yatırım Kuruluşlarını Notlandırma ve Sıralama Faaliyetlerine İlişkin Esaslar Hakkında Tebliğ'inde ("Tebliğ") yer alan performans sunuş standartlarına ilişkin düzenlemeleri çerçevesinde incelemiş bulunuyoruz.

İncelememiz sadece yukarıda belirtilen döneme ait performans sunuşunu kapsamaktadır. Bunun dışında kalan dönemler için inceleme yapılmamış ve görüş oluşturulmamıştır.

Görüşümüze göre Fon'un 1 Ocak – 31 Aralık 2020 dönemine ait performans sunum raporu TEB Portföy Eurobond (Döviz) Borçlanma Araçları Fonu'nun performansını ilgili Tebliğ'de belirtilen performans sunum standartlarına ilişkin düzenlemelere uygun olarak doğru biçimde yansıtmaktadır.

Fon'un 31 Aralık 2020 tarihi itibarıyla kamuya açıklanmak üzere ayrıca hazırlanacak yıllık finansal tabloları üzerindeki bağımsız denetim çalışmalarımız henüz tamamlanmamış olup; söz konusu finansal tablolara ilişkin bağımsız denetim çalışmalarımızın tamamlanmasını müteakiben ilgili bağımsız denetim raporumuz ayrıca tanzim edilecektir.

DRT BAĞIMSIZ DENETİM VE SERBEST MUHASEBECİ MALİ MÜŞAVİRLİK A.Ş.

Member of DELOITTE TOUCHE TOHMATSU LIMITED



Zere Gaye Şentürk, SMMM
Sorumlu Denetçi

İstanbul, 29 Ocak 2021

TEB PORTFÖY EUROBOND (DÖVİZ) BORÇLANMA ARAÇLARI FONU'NA AİT PERFORMANS SUNUM RAPORU

A. TANITICI BİLGİLER

PORTFÖYE BAKIŞ
Halka Arz Tarihi : 19.08.2016

YATIRIM VE YÖNETİME İLİŞKİN BİLGİLER

31.12.2020 tarihi itibarıyla	
Fon Toplam Değeri	71.185.910
Birim Pay Değeri (TRL)	2,660085
Yatırımcı Sayısı	809
Tedavül Oranı (%)	5,35%

Fon'un Yatırım Amacı	Portföy Yöneticileri
Kamu ve özel sektör dış borçlanma araçlarına (Eurobond) yatırım yaparak istikrarlı bir getiri elde etmektir.	Çağrı ÖZEL Özlem KARAGÖZ
En Az Alınabilir Pay Adedi : 1 Adet	

Portföy Dağılımı	
Borçlanma Araçları	98,89%
- Devlet Tahvili / Hazine Bonosu	57,43%
- Özel Sektör Borçlanma Araçları	41,46%
Teminat	1,11%
Toplam	100,00%

Yatırım Stratejisi

Fon toplam değerinin en az %80'i devamlı olarak Amerikan Doları (USD) cinsinden kamu ve özel sektör dış borçlanma araçlarında (Eurobond) değerlendirilir. Fon portföyüne fon toplam değerinin en fazla %20'si oranında yabancı para ve sermaye piyasası araçları dahil edilebilir.

Yatırım Riskleri

Fon yönetiminde temel olarak aşağıdaki riskler taşınmaktadır. Diğer risklere ilişkin detaylı bilgilere ise izahnameden ulaşılabilir.

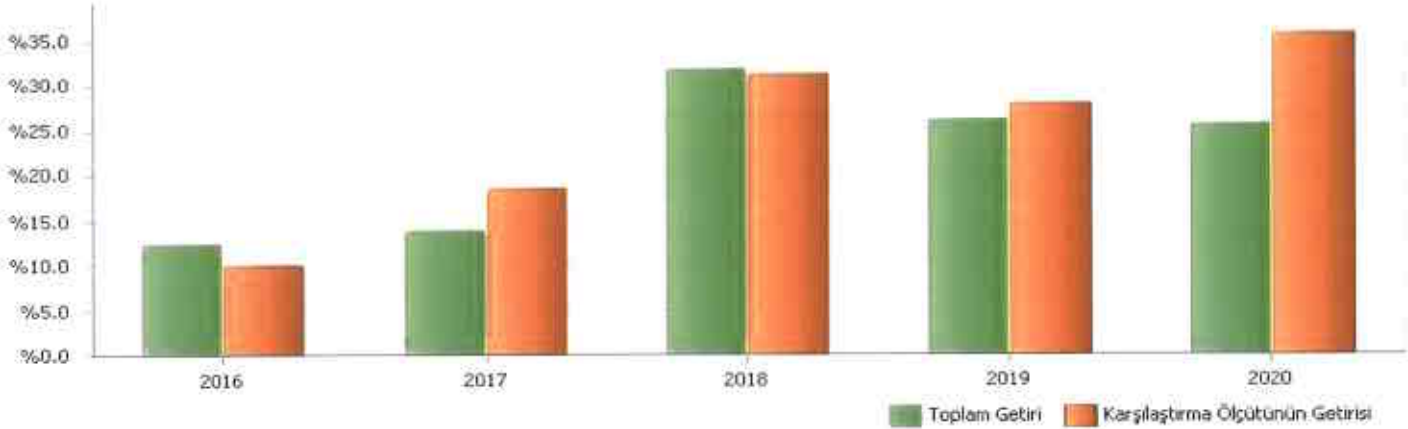
Piyasa Riski: Piyasalardaki fiyat, kur ve oran değişimlerin, pozisyonları olumsuz etkileme potansiyelidir. **Karşı Taraf Riski:** Finansal işlemlerde karşı tarafın yükümlüklerini yerine getirememesi durumudur. **Likidite Riski:** Finansal varlıkların istenildiği anda piyasa fiyatından nakde dönüştürülemediği halde ortaya çıkan zarar olasılığıdır. **Operasyonel Risk:** Operasyonel süreçlerdeki aksamalar sonucunda zarar oluşması olasılığıdır. **Yoğunlaşma Riski:** Belli bir varlığa ve/veya vadeye yoğun yatırım yapılması sonucu fonun bu varlığın ve vadenin içerdiği risklere maruz kalmasıdır. **Korelasyon Riski:** Farklı finansal varlıkların piyasa koşulları altında belirli bir zaman dilimi içerisinde aynı anda değer kazanması ya da kaybetmesine paralel olarak, birbirleri ile olan pozitif veya negatif yönlü ilişkileri nedeniyle doğabilecek zarar ihtimalini ifade eder. **Kredi Riski:** Fon portföyünde yer alan bir borçlanma aracının ihraççısının temerrüde düşmesi ya da kredi notunun düşürülmesi nedeniyle maruz kalınabilecek riski ifade eder. **Yasal Risk:** Mevzuatta ve düzenleyici otoritelerin düzenlemelerinde meydana gelebilecek değişikliklerden olumsuz etkilenme riskidir. **Kaldıraç Yaratılan İşlem Riski:** Kaldıraç yaratan işlemlerde bulunulması halinde, başlangıç yatırımı ile başlangıç yatırımının üzerinde pozisyon alınması sebebi ile başlangıç yatırımdan daha yüksek zarar edebilme olasılığı ifade eder. **Yapılandırılmış Yatırım Araçları Riskleri:** Söz konusu araçların dayanak varlıkları üzerinde oluşturulan stratejilerinin getirisinin ilgili dönemde negatif olması halinde, vade sonunda hiçbir gelir elde edilememesi veya başlangıç değerinin altına düşülmesi riskini ifade eder. Bu araçlarda ayrıca karşı taraf riski de mevcuttur.

B. PERFORMANS BİLGİSİ

PERFORMANS BİLGİSİ							
YILLAR	Toplam Getiri (%)	Karşılaştırma Ölçütünün Getirisi (%)	Enflasyon Oranı (%) (TÜFE) (*)	Portföyün Zaman İçinde Standart Sapması (%) (**)	Karşılaştırma Ölçütünün Standart Sapması (%) (**)	Bilgi Rasyosu	Sunuma Dahil Dönem Sonu Portföyün Toplam Değeri / Net Aktif Değeri
2016	12,222%	9,894%	3,709%	0,514%	0,5570%	0,0672	4.943.008,32
2017	13,758%	18,399%	11,920%	0,546%	0,4848%	-0,0770	15.065.435,15
2018	31,639%	31,172%	20,302%	1,287%	1,1893%	0,0073	9.829.444,59
2019	26,030%	27,941%	11,836%	0,688%	0,6627%	-0,0266	10.435.865,56
2020	25,577%	35,783%	14,599%	0,762%	0,8215%	-0,0774	71.185.909,82

(*) Enflasyon oranı TÜİK tarafından açıklanan 12 aylık TÜFE'nin dönemsel oranıdır.

(**) Portföyün ve karşılaştırma ölçütünün standart sapması dönemdeki günlük getiriler üzerinden hesaplanmıştır.

PERFORMANS GRAFİĞİ

GEÇMİŞ GETİRİLER GELECEK DÖNEM PERFORMANSI İÇİN BİR GÖSTERGE SAYILMAZ.

C. DİPNOTLAR

1) 1999 yılında kurulan TEB Portföy Yönetimi A.Ş., Türk Ekonomi Bankası A.Ş.'nin iştiraki olarak faaliyetlerini sürdürmekte olup, Yatırım Fonları Yönetimi, Emeklilik Fonları Yönetimi, Özel Portföy Yönetimi ve Yatırım Danışmanlığı alanlarında faaliyet göstermektedir. TEB Portföy Yönetimi'nin kuruluş temel amacı, bireysel ve kurumsal yatırımcıların risk profiline uygun finansal enstrümanların dağılımının belirlenerek portföylerinin yönetilmesini ve bu çerçevede optimum faydanın sağlanmasını gerçekleştirmektir.

2) Fon Portföyü'nün yatırım amacı, yatırım riskleri ve stratejisi "Tanıtıcı Bilgiler" bölümünde belirtilmiştir.

3) Fon 01.01.2020 - 31.12.2020 döneminde net %25.58 oranında getiri sağlarken, karşılaştırma ölçütünün getirisini aynı dönemde %35.78 olmuştur. Sonuç olarak Fon'un nispi getirisini %-10.21 olarak gerçekleştirmiştir.

Toplam Getiri : Fonun ilgili dönemdeki birim pay değerindeki yüzdesel getiriyi ifade etmektedir.

Karşılaştırma Ölçütünün Getirisini : Fonun karşılaştırma ölçütünün ilgili dönem içerisinde belirtilen varlık dağılımları ile ağırlıklandırılarak hesaplanmış olan yüzdesel getirisini ifade etmektedir.

Nispi Getiri : Performans sonu dönemi itibarıyla hesaplanan portföy getiri oranı ile karşılaştırma ölçütünün getiri oranı arasındaki farkı ifade etmektedir.

4) Yönetim ücretleri, vergi, saklama ücretleri ve diğer faaliyet giderlerinin günlük brüt portföy değerine oranının ağırlıklı ortalaması aşağıdaki gibidir.

01.01.2020 - 31.12.2020 döneminde :	Portföy Değerine Oranı (%)	TL Tutar
Fon Yönetim Ücreti	0,003568%	687.902,47
Denetim Ücreti Giderleri	0,000047%	8.993,92
Saklama Ücreti Giderleri	0,000156%	30.106,12
Aracılık Komisyonu Giderleri	0,000127%	24.575,00
Kurul Kayıt Ücreti	0,000062%	12.049,09
Diğer Faaliyet Giderleri	0,002921%	563.179,38
Toplam Faaliyet Giderleri	1.326.805,98	
Ortalama Fon Portföy Değeri	52.682.247,96	
Toplam Faaliyet Giderleri / Ortalama Fon Portföy Değeri	2,518507%	

5) Performans sunum döneminde Fon'a ilişkin yatırım stratejisi değişikliği yapılmamıştır.

Kıstas Dönemi	Kıstas Bilgisi
19.08.2016-...	%10 BIST-KYD Repo (Brüt) + %90 BIST-KYD Eurobond USD (TL)

6) Yatırım fonlarının portföy işletmesinden doğan kazançları kurumlar vergisi ve stopajdan muaftır.