

**TEB PORTFÖY DÖRDÜNCÜ SERBEST
(DÖVİZ) FON**

**31 ARALIK 2021 TARİHİ İTİBARIYLA
YATIRIM PERFORMANSI KONUSUNDA
KAMUYA AÇIKLANAN BİLGİLERE
İLİŞKİN RAPOR**

TEB PORTFÖY DÖRDÜNCÜ SERBEST (DÖVİZ) FON

TEB Portföy Dördüncü Serbest (Döviz) Fon'unun ("Fon") 1 Ocak – 31 Aralık 2021 dönemine ait ekteki performans sunuş raporunu Sermaye Piyasası Kurulu'nun VII-128.5 sayılı "Bireysel Portföylerin ve Kolektif Yatırım Kuruluşlarının Performans Sunumuna, Performansa Dayalı Ücretlendirilmesine ve Kolektif Yatırım Kuruluşlarını Notlandırma ve Sıralama Faaliyetlerine İlişkin Esaslar Hakkında Tebliğ"inde ("Tebliğ") yer alan performans sunuş standartlarına ilişkin düzenlemeleri çerçevesinde incelemiş bulunuyoruz.

İncelememiz sadece yukarıda belirtilen döneme ait performans sunuşunu kapsamaktadır. Bunun dışında kalan dönemler için inceleme yapılmamış ve görüş oluşturulmamıştır.

Görüşümüze göre Fon'un 1 Ocak – 31 Aralık 2021 dönemine ait performans sunuş raporunu TEB Portföy Dördüncü Serbest (Döviz) Fonu'nun performansını ilgili Tebliğ'de belirtilen performans sunum standartlarına ilişkin düzenlemelere uygun olarak doğru biçimde yansıtmaktadır.

Fon'un 31 Aralık 2021 tarihi itibarıyla kamuya açıklanmak üzere ayrıca hazırlanacak yıllık finansal tabloları üzerindeki bağımsız denetim çalışmalarımız henüz tamamlanmamış olup; söz konusu finansal tablolara ilişkin bağımsız denetim çalışmalarımızın tamamlanmasını müteakiben ilgili bağımsız denetim raporumuz ayrıca tanzim edilecektir.

DRT BAĞIMSIZ DENETİM VE SERBEST MUHASEBECİ MALİ MÜŞAVİRLİK A.Ş.
Member of **DELOITTE TOUCHE TOHMATSU LIMITED**



Zere Gaye Şentürk, SMMM
Sorumlu Denetçi

İstanbul, 31 Ocak 2022

TEB PORTFÖY DÖRDÜNCÜ SERBEST (DÖVİZ) FON'NA AİT PERFORMANS SUNUM RAPORU**A. TANITICI BİLGİLER**

PORTFÖYE BAKIŞ
Halka Arz Tarihi : 02.03.2020

YATIRIM VE YÖNETİME İLİŞKİN BİLGİLER

31.12.2021 tarihi itibarıyla	
Fon Toplam Değeri	273.706.101
Birim Pay Değeri (TRL)	13,684562
Yatırımcı Sayısı	1
Tedavül Oranı (%)	2,00%
Portföy Dağılımı	
Borçlanma Araçları	85,73%
- Özel Sektör Borçlanma Araçları	60,71%
- Devlet Tahvil / Hazine Bonosu	25,02%
Yabancı Ortaklık Payları	4,53%
- Yabancı Hisse	4,53%
Yabancı Borsa Yatırım Fonu	7,54%
Vadeli Mevduat	2,20%
Toplam	100,00%

Fon'un Yatırım Amacı	Portföy Yöneticileri
Fon, ilgili tebliğin nitelikli yatırımcılara satışına ilişkin hükümleri çerçevesinde nitelikli yatırımcılara satılacak serbest fon statüsündedir.	Çağrı ÖZEL Alen BEBİROĞLU
En Az Alınabilir Pay Adedi : 200,000 Adet	
Yatırım Stratejisi	
Fon toplam değerinin en az %80'i devamlı olarak Hazine Müsteşarlığı tarafından döviz cinsinden ihraç edilen borçlanma araçları ve kira sertifikaları ile yerli ihraççıların döviz cinsinden ihraç edilen para ve sermaye piyasası araçlarından oluşacaktır. Fon toplam değerinin geriye kalan kısmı ise TL cinsinden para ve sermaye piyasası araçları ve /veya yabancı para ve sermaye piyasası araçlarına yatırılabilir.	
Yatırım Riskleri	
Fon yönetiminde temel olarak aşağıdaki riskler taşınmaktadır. Diğer risklere ilişkin detaylı bilgilere ise izahnameden ulaşılabilir. Piyasa Riski: Piyasalardaki fiyat ve oran değişimlerin, pozisyonları olumsuz etkileme potansiyelidir.Karşı Taraf Riski: Finansal işlemlerde karşı tarafın yükümlüklerini yerine getirememesi durumudur.Likidite Riski: Finansal varlıkların istenildiği anda piyasa fiyatından nakde dönüştürülemez haliyle ortaya çıkan zarar olasılığıdır.Kaldıraç Yaratıcı İşlem Riski: Fon portföyüne türev araç (vadeli işlem ve opsiyon sözleşmeleri), saldı türev araç, swap sözleşmesi, varant, sertifika dahil edilmesi, ileri valörlü tahvil/bono ve altın alım işlemlerinde ve diğer herhangi bir yöntemle kaldıraç yaratan benzeri işlemlerde bulunulması halinde, başlangıç yatırımı ile başlangıç yatırımının üzerinde pozisyon alınması sebebi ile fonun başlangıç yatırımından daha yüksek zarar kaydedebileceği olasılığı kaldıraç riskini ifade eder.Operasyonel Risk: Operasyonel risk, fonun operasyonel süreçlerindeki aksamalar sonucunda zarar oluşması olasılığını ifade eder.Yoğunlaşma Riski: Belli bir varlığa ve/veya vadeye yoğun yatırım yapılması sonucu fonun bu varlığın ve vadenin içerdiği risklere maruz kalmasıdır.Korelasyon Riski: Farklı finansal varlıkların piyasa koşulları altında belirli bir zaman dilimi içerisinde aynı anda değer kazanması ya da kaybetmesine paralel olarak, en az iki farklı finansal varlığın birbirleri ile olan pozitif veya negatif yönlü ilişkileri nedeniyle doğabilecek zarar ihtimalini ifade eder.Yasal Risk: Fonun halka arz edildiği dönemden sonra mevzuatta ve düzenleyici otoritelerin düzenlemelerinde meydana gelebilecek değişikliklerden olumsuz etkilenmesi riskidir.İhraççı Riski: Fon portföyüne alınan varlıkların ihraççısının yükümlülüklerini kısmen veya tamamen zamanında yerine getirememesi nedeniyle doğabilecek zarar ihtimalini ifade eder.Baz Riski: Vadeli işlem kontratlarının cari değeri ile konu olan ilgili finansal enstrüman spot fiyatının aldığı değer arasındaki fiyat farklılığı değişimini ifade etmektedir.Yapılandırılmış Yatırım Araçları Riskleri: Yapılandırılmış yatırım araçları anapara taahhüdü içeren ve içermeyen olarak farklı türlerde ihraç edilebilmektedir. Dolayısıyla da, özellikle anapara taahhüdü içermeyen bu araçlara yapılan yatırımlar, beklenmedik ve olağan dışı gelişmelerin yaşanması durumunda vade içinde veya vade sonunda tamamının kaybedilmesi mümkündür.Açığa Satış Riski: Fon portföyü içerisinde açığa satış yapılan finansal enstrümanların piyasa likiditesinin daralması sebebiyle ödünç karşılığı ve/veya doğrudan açığa satış imkanlarının azalması durumunu ifade etmektedir.Opsiyon Duyarlılık Riski: Opsiyon portföylerinde risk duyarlılıkları arasında, işleme konu olan spot finansal ürün fiyat değişiminde çok farklı miktarda risk duyarlılık değişimleri yaşanabilmektedir.Teminat riski: Türev araçlar üzerinden alınan bir pozisyonun güvencesi olarak alınan teminatın, teminatı zorunlu haller sebebiyle likide edilmesi halinde piyasaya göre değerlendirilen değerinin beklenen türev pozisyonun değerini karşılayamaması veya doğrudan teminatın niteliği ile ilgili olumsuzlukların bulunması ihtimallerini ifade eder.	

B. PERFORMANS BİLGİSİ

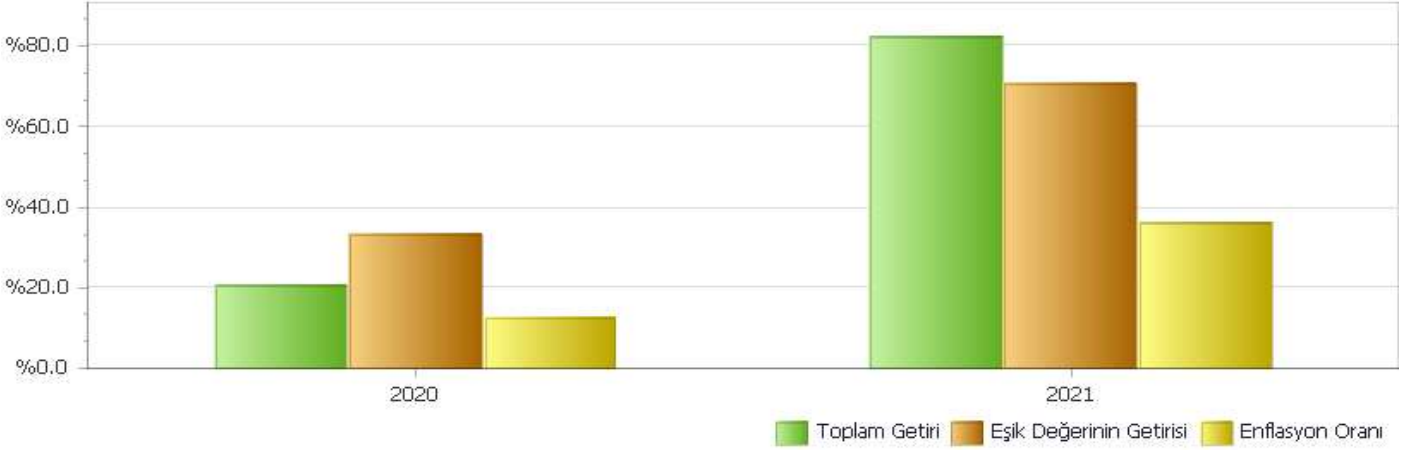
PERFORMANS BİLGİSİ							
YILLAR	Toplam Getiri (%)	Eşik Değer Getirisi (%)	Enflasyon Oranı (%) (TÜFE) (*)	Portföyün Zaman İçinde Standart Sapması (%) (**)	Eşik Değerin Standart Sapması (%) (**)	Bilgi Rasyosu	Sunuma Dahil Dönem Sonu Portföyün Toplam Değeri / Net Aktif Değeri
2020	20,732%	33,197%	12,634%	0,689%	0,9658%	-0,0591	117.570.592,44
2021	82,362%	70,343%	36,081%	2,174%	2,0495%	0,0596	273.706.100,74

PERFORMANS BİLGİSİ USD							
YILLAR	Toplam Getiri (%)	Karşılaştırma Ölçütünün / Eşik Değerinin Getirisi (%)	Enflasyon Oranı (%) (TÜFE) (*)	Portföyün Zaman İçinde Standart Sapması (%) (**)	Karşılaştırma Ölçütünün / Eşik Değerinin Standart Sapması (%) (**)	Bilgi Rasyosu	Sunuma Dahil Dönem Sonu Portföyün Toplam Değeri / Net Aktif Değeri
2020	1,201%	11,651%	12,634%	0,452%	1,1093%	-0,0623	15.846.374,70
2021	1,510%	-5,181%	36,081%	0,351%	0,7415%	0,0510	20.534.631,31

(*) Enflasyon oranı TÜİK tarafından açıklanan 12 aylık TÜFE'nin dönemsel oranıdır.

(**) Portföyün ve eşik değerinin standart sapması dönemdeki günlük getiriler üzerinden hesaplanmıştır.

(*****) 26.06.2020 tarihi itibarıyla USD fiyat açıklamaya başlamıştır.

PERFORMANS GRAFİĞİ

GEÇMİŞ GETİRİLER GELECEK DÖNEM PERFORMANSI İÇİN BİR GÖSTERGE SAYILMAZ.

C. DİPNOTLAR

1) 1999 yılında kurulan TEB Portföy Yönetimi A.Ş., Türk Ekonomi Bankası A.Ş.'nin iştiraki olarak faaliyetlerini sürdürmekte olup, Yatırım Fonları Yönetimi, Emeklilik Fonları Yönetimi, Özel Portföy Yönetimi ve Yatırım Danışmanlığı alanlarında faaliyet göstermektedir. TEB Portföy Yönetimi'nin kuruluş temel amacı, bireysel ve kurumsal yatırımcıların risk profiline uygun finansal enstrümanların dağılımının belirlenerek portföylerinin yönetilmesini ve bu çerçevede optimum faydanın sağlanmasını gerçekleştirmektir.

2) Fon Portföyü'nün yatırım amacı, yatırımcı riskleri ve stratejisi "Tanıtıcı Bilgiler" bölümünde belirtilmiştir.

3) Fon 01.01.2021 - 31.12.2021 döneminde net %82.36 oranında getiri sağlarken, eşik değerinin getirisi aynı dönemde %70.34 olmuştur. Sonuç olarak Fon'un nispi getirisi %12.02 olarak gerçekleşmiştir.

Toplam Getiri : Fonun ilgili dönemdeki birim pay değerindeki yüzdesel getiriyi ifade etmektedir.

Eşik Değerinin Getirisi : Fonun eşik değerinin ilgili dönem içerisinde belirtilen varlık dağılımları ile ağırlıklandırılarak hesaplanmış olan yüzdesel getirisini ifade etmektedir.

Nispi Getiri : Performans sonu dönemi itibarıyla hesaplanan portföy getiri oranı ile karşılaştırma ölçütünün getiri oranı arasındaki farkı ifade etmektedir.

4) Yönetim ücretleri, vergi, saklama ücretleri ve diğer faaliyet giderlerinin günlük brüt portföy değerine oranının ağırlıklı ortalaması aşağıdaki gibidir.

01.01.2021 - 31.12.2021 döneminde :	Portföy Değerine Oranı (%)	TL Tutar
Fon Yönetim Ücreti	0,000689%	438.565,89
Denetim Ücreti Giderleri	0,000014%	8.671,72
Saklama Ücreti Giderleri	0,000246%	156.938,63
Aracılık Komisyonu Giderleri	0,000289%	184.038,07
Kurul Kayıt Ücreti	0,000061%	38.932,08
Diğer Faaliyet Giderleri	0,000084%	53.256,50
Toplam Faaliyet Giderleri	880.402,89	
Ortalama Fon Portföy Değeri	174.461.560,42	
Toplam Faaliyet Giderleri / Ortalama Fon Portföy Değeri	0,504640%	

5) Performans sunum döneminde Fon'a ilişkin yatırım stratejisi değişikliği yapılmamıştır.

Kıstas Dönemi	Kıstas Bilgisi
02.03.2020-03.01.2021	%100 BIST-KYD Eurobond USD (TL) Endeksi (28/02/2020)
04.01.2021-...	%100 BIST-KYD Eurobond USD (TL) Endeksi (31/12/2020)

6) Yatırım fonlarının portföy işletmesinden doğan kazançları kurumlar vergisi ve stopajdan muaftır.

D. İLAVE BİLGİLER VE AÇIKLAMALAR

1) Tüm dönemler için portföy ve eşik değerinin birikimli getiri oranı

Dönemler	Portföy Net Getiri	Eşik Değeri	Nispi Getiri
02.03.2020 - 31.12.2020	20,73%	33,20%	-12,47%
04.01.2021 - 31.12.2021	82,36%	70,34%	12,02%

2) Fon ile ilgili tüm değişiklikler Fon Kurucusu'nun internet sitesinde "Kamuyu Sürekli Bilgilendirme Formu" sayfasında ve Kamuyu Aydınlatma Platformu'nda (KAP) yer almaktadır.

3) Bilgi Rasyosu, riske göre düzeltilmiş getiri ölçümünde kullanılır. Performans Ölçütü (Benchmark) getirisi üzerindeki portföy getirisinin, portföyün volatilitesine (oynaklığına) oranı olarak hesaplanır. Portföy yöneticisinin performans ölçütü üzerinde sağladığı getiriyi ölçer. Bilgi rasyosunun aynı zamanda portföy yöneticisinin tutarlılık/istikrar derecesini de gösterdiği kabul edilir. Pozitif ve yüksek Bilgi Rasyosu iyi kabul edilir.

4) Fonun Brüt getirileri ve Kurucu tarafında karşılanması gereken gider oranları ile ilgili bilgilere aşağıda yer verilmektedir.

	TTS
Net Basit Getiri	82,36%
Gerçekleşen Fon Toplam Giderleri Oranı	0,50%
Azami Toplam Gider Oranı	-
Kurucu Tarafından Karşılana n Giderlerin Oranı	0,00%
Net Gider Oranı	0,50%
Brüt Getiri	82,86%